

ÉTUDE

NATIONALE

FFVE

2024

## Retombées socio-économiques du secteur des véhicules d'époque

Grande consultation auprès des propriétaires  
de véhicules d'époque, des clubs et des professionnels



[www.ffve.org](http://www.ffve.org)



Patrimoine  
Culturel  
Immatériel  
en France

connaître, pratiquer, transmettre









# SOMMAIRE

- 4 **Édito Jean-Louis Blanc**
- 6 **Fonctionnement & objectifs de l'enquête**
- 8 **Carte de France des participants**
- 10 **Rapport des collectionneurs**
- 20 **Rapport clubs**
- 24 **Rapport professionnels**
- 29 **Notion organisateurs**
- 31 **Synthèse**
- 32 **La FFVE**
- 34 **Nous contacter**



## Jean-Louis Blanc, Président de la FFVE

Chers lecteurs,

**D**epuis plus de 50 ans, la FFVE s'attache à défendre le patrimoine inestimable que constituent les véhicules de collection.

Quatre ans après l'enquête réalisée avec la FIVA, la Fédération a commandité cette année une nouvelle étude sur le comportement des collectionneurs et sur l'activité associée à notre passion commune.

La communauté des collectionneurs et passionnés s'est largement mobilisée pour répondre à cette grande étude. Plus de 12 200 réponses nous sont parvenues et nous remercions chacun de ceux qui ont pris le temps de le faire.

Les résultats de cette enquête démontrent une nouvelle fois la vitalité du secteur du véhicule d'époque. Malgré un climat économique perturbé, l'actualité du véhicule d'époque manifeste une belle dynamique : activités importantes des particuliers et des clubs, bonnes interactions entre passionnés, fréquentation croissante dans les événements, commerces plutôt prospères et tendance à l'optimisme pour les prochaines années.

Notre Fédération poursuivra ses efforts à vos côtés pour sensibiliser les pouvoirs publics, la population et les jeunes générations, afin de transmettre notre passion et lui construire un bel avenir.

Nous avons encore de belles années devant nous !

Merci à tous de faire vivre notre patrimoine au quotidien.





Informational sign on the tree trunk.



# Mesdames, Messieurs,

La mission principale de la Fédération Française des Véhicules d'Époque (FFVE) est de protéger, préserver et promouvoir le formidable patrimoine industriel que représentent les véhicules d'époque.

Qu'ils soient une voiture, une motocyclette, un utilitaire (poids-lourd, camping-car, car et bus...), un véhicule militaire, un engin agricole ou un véhicule de pompiers, ils représentent aujourd'hui un colossal musée vivant du transport mécanique en France.

Après les enquêtes internationales menées en 2007, 2014 et 2021 en collaboration avec la Fédération Internationale des Véhicules Anciens (FIVA), la FFVE a souhaité réaliser quatre enquêtes afin de disposer de données socio-économiques à jour. Pour cela, nous avons travaillé avec un cabinet indépendant rompu à ce genre d'enquêtes.

Face aux politiques de plus en plus autophobes, il nous a semblé important de montrer ainsi l'intérêt culturel, sociologique, économique et patrimonial de notre mouvement.

L'enquête auprès des collectionneurs, des clubs et des professionnels a permis de collecter 12 226 réponses de collectionneurs pour 42 677 véhicules, ce qui permet de garantir la fiabilité des résultats à 99,5%.

284 responsables de clubs, 268 chef(fe)s d'entreprise et 4 organisateurs de grands événements ont également contribué dans leur domaine d'activités.

Le véhicule d'époque est un secteur dynamique qui crée de l'emploi, qui favorise le partage et la connaissance : c'est une vraie passion !

Les résultats de cette étude sont disponibles afin de permettre aux collectionneurs, clubs, professionnels, décideurs politiques, journalistes... d'en prendre connaissance et de les intégrer dans leurs réflexions et leurs décisions.

Restant à votre écoute, nous vous en souhaitons bonne lecture !

**Laetitia Gasser**  
Directrice Communication



**Pascal Rousselle**  
Vice-Président - Secrétaire







SUP.AERO



RENAULT S45R  
1970-1974  
1000cc  
1000cc  
1000cc



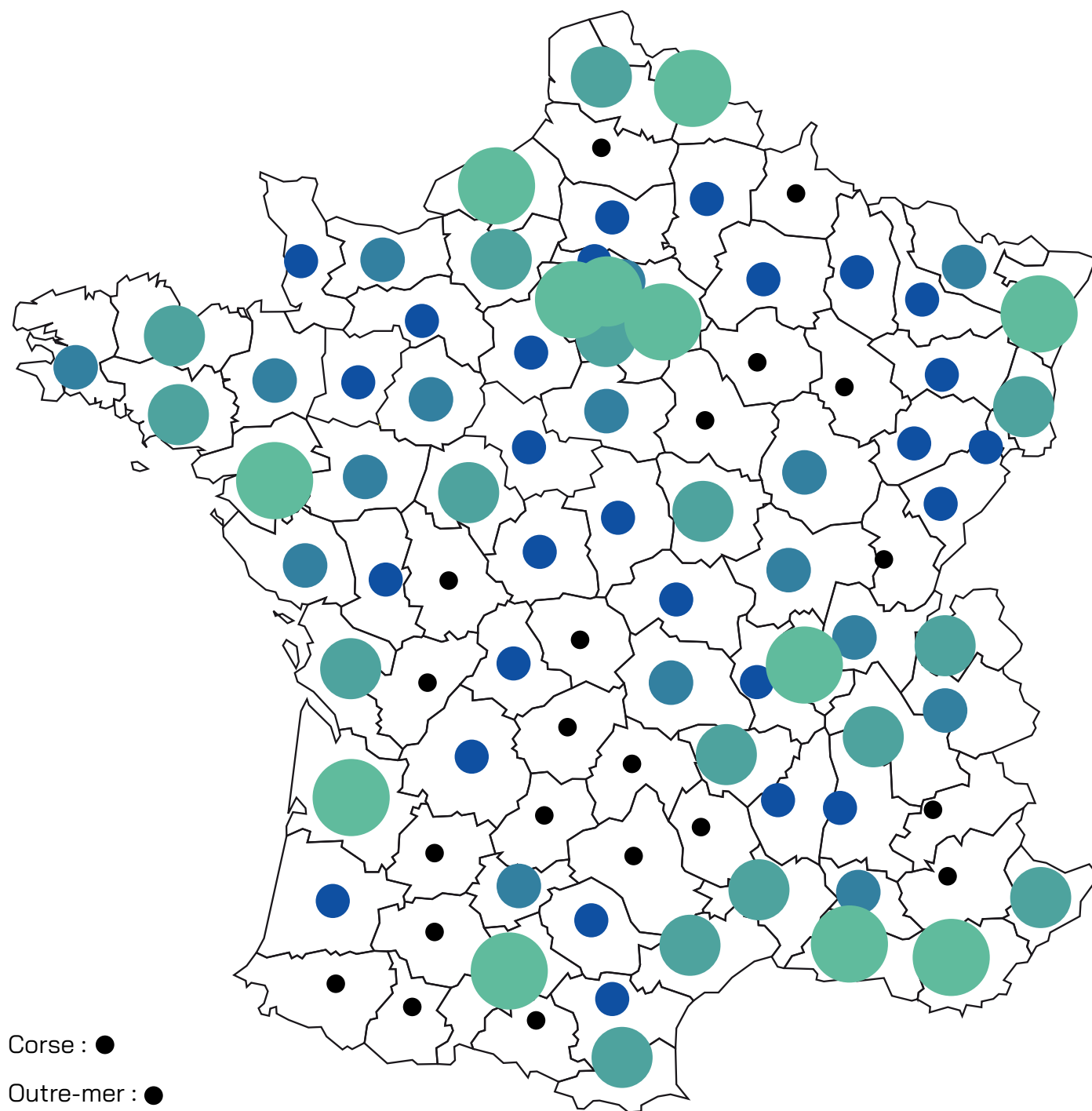
COURTIER  
FRONCIEDES  
PARFUMS



# Origine des répondants

12 226 réponses obtenues des collectionneurs sur tout le territoire.

284 président(e)s de clubs et 268 chef(fe)s d'entreprise ont contribué à cette étude nationale.



< à 50  
réponses

50 à 100  
réponses

100 à 200  
réponses

200 à 300  
réponses

Plus de 300  
réponses

# REPORT COLLECTIONS

**P. 11**  
**Parc des véhicules  
d'époque**

**P. 16**  
**Utilisations/  
dépenses autour  
du véhicule**

**P. 17**  
**Communauté/profil**



# Parc des véhicules d'époque

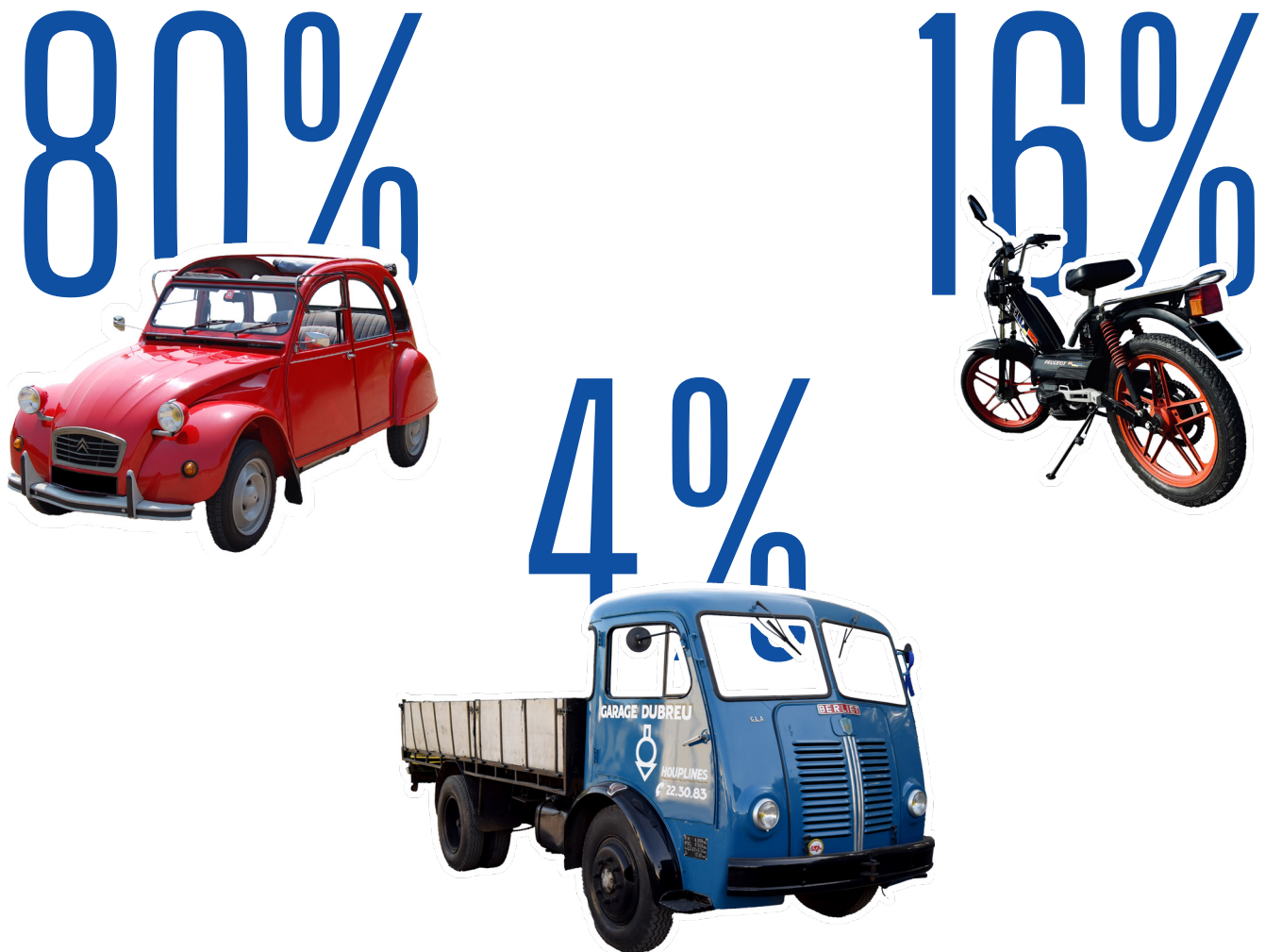
L'enquête socio-économique FFVE 2024 sur les véhicules d'époque a permis d'obtenir des données détaillées sur 42 677 véhicules (échantillon des véhicules les plus utilisés). Cela représente 29 114 voitures, 12 135 deux-roues et 1 428 véhicules utilitaires (utilitaires, militaires, agricoles, pompiers).

Ces chiffres permettent d'avoir un aperçu représentatif du parc de véhicules d'époque et de collection en France.

## Profil du parc

L'enquête révèle que 86% des collectionneurs possèdent au moins une voiture, 31% au moins une moto, 17% au moins un utilitaire.

L'étude a été menée sur le véhicule le plus utilisé par chacun. La répartition est la suivante : 80% utilisent prioritairement une voiture, 16% un deux-roues et 4% un utilitaire.



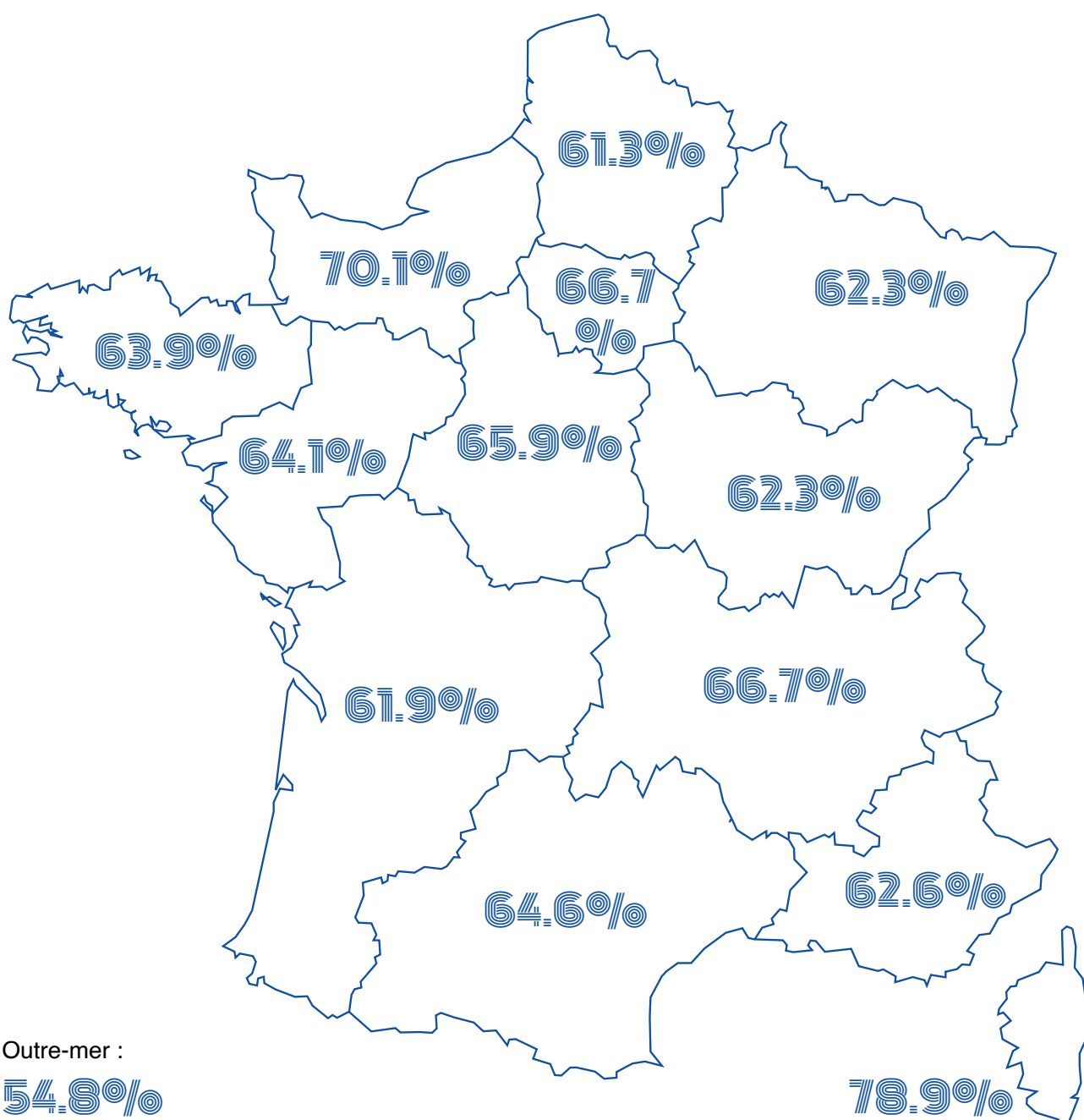
# Parc des véhicules d'époque en cartes grises de collection

Alors que le parc global des collectionneurs est à 48% en carte grise collection, il ressort de l'enquête que les véhicules les plus utilisés sont majoritairement en carte grise collection, à hauteur de 64%.

Il est à noter que 13,5% des véhicules sondés sont des Youngtimers (20 à 30 ans), non concernés par la carte grise de collection.

## Pourcentage de cartes grises collection par région

Sur le véhicule ancien le plus utilisé par le collectionneur



**À partir d'ici, les données concernent le véhicule le plus utilisé par chaque collectionneur.**

## Voitures

Citroën est la marque de voiture la plus présente chez les collectionneurs, à hauteur de 31%.

Renault arrive à la 2<sup>e</sup> place, avec une part de 22%.

En 3<sup>e</sup> place se retrouve Peugeot, présente chez 19% des collectionneurs.

Volkswagen (10%) et Mercedes (9%) clôturent le top 5 des marques automobiles collectionnées.

**En moyenne, les collectionneurs possèdent 3 voitures.**



## Motos

Les motos Honda sont les plus plébiscitées par les collectionneurs, à hauteur de 35%.

Les Yamaha sont sur la 2<sup>e</sup> marche du podium, représentant 25% des motos dans les garages des amateurs.

À la 3<sup>e</sup> place, à hauteur de 23% se trouve la marque Motobécane / Motoconfort / MBK.

Les 4<sup>e</sup> et 5<sup>e</sup> places sont occupées par les BMW (16%) et les Suzuki (15%).

**En moyenne, les collectionneurs possèdent 6 deux-roues.**



## Utilitaires

Les utilitaires Citroën sont les plus utilisés : 37% sont dans les garages d'amateurs d'utilitaires.

Suivent les Hotchkiss, présents chez 21% des collectionneurs.

Massey Ferguson arrive à la 3<sup>e</sup> place, pour une part de 13%.

Someca et Saviem clôturent le top 5, représentant respectivement 10 et 8% des utilitaires collectionnés.

**En moyenne, les collectionneurs possèdent 3 utilitaires.**





## Âge des véhicules

86% des voitures collectionnées ont plus de 30 ans, 87% pour les motos et 92% pour les utilitaires. Les Youngtimers (20-30 ans) représentent 14% des voitures chez les collectionneurs en France, 13% des motos et 8% d'utilitaires.



86% des voitures, 87% des motos et 92% des utilitaires collectionnés ont plus de 30 ans

## Durée de possession

Concernant la durée de possession, les collectionneurs sont assez conservateurs : 58% des voitures, 64% des deux-roues et 54% des utilitaires sont détenus depuis plus de 10 ans.



58% des voitures, 64% des motos et 54% des utilitaires sont détenus depuis plus de 10 ans

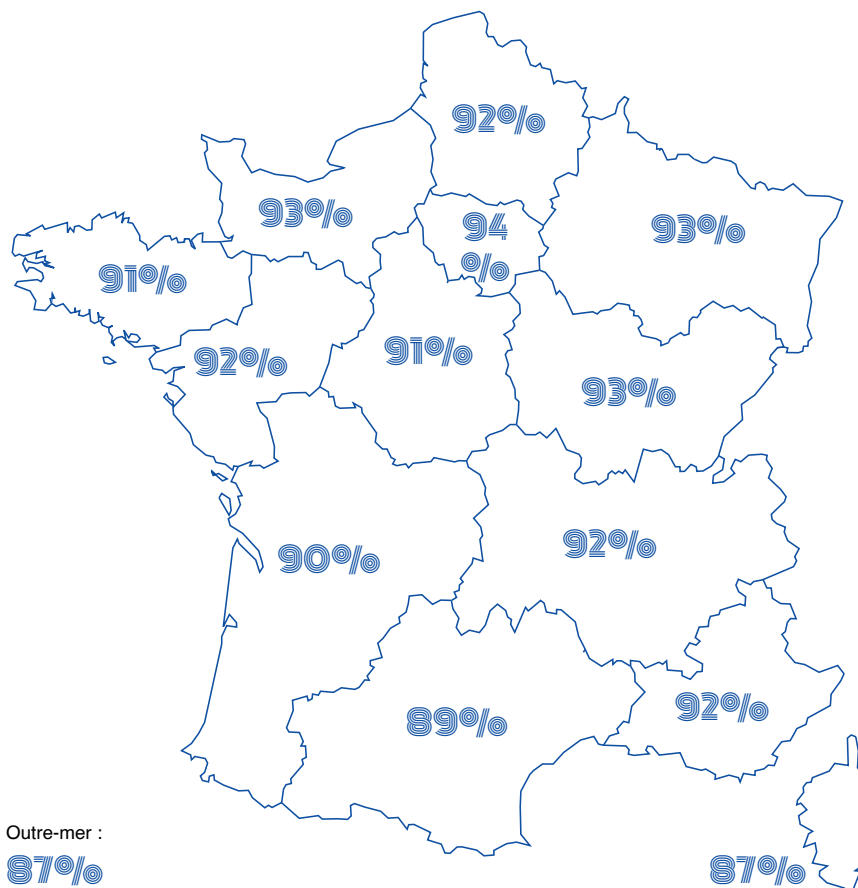
## Carburant

Dans un contexte de protection de l'environnement, il ressort que le carburant majoritaire demeure l'essence, malgré l'entrée en collection de véhicules plus récents. En l'occurrence, 93% des voitures et 100% des deux-roues sont équipés d'un moteur essence. Les utilitaires (qui représentent 3% du parc collection), sont à 57% équipés d'un moteur diesel.



**93%**  
des voitures ont une motorisation essence

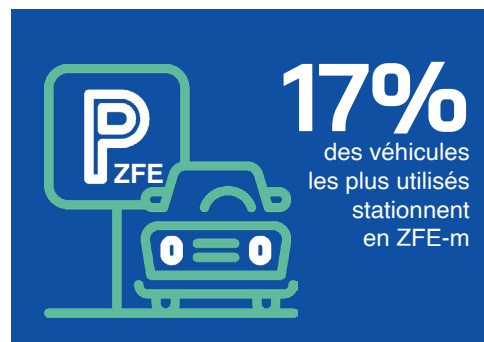
## Pourcentage de motorisation essence par région



## Stationnement des véhicules

17% des véhicules les plus utilisés sont stationnés dans les Zones de Faibles Émissions mobilité (ZFE-m) existantes ou à venir.

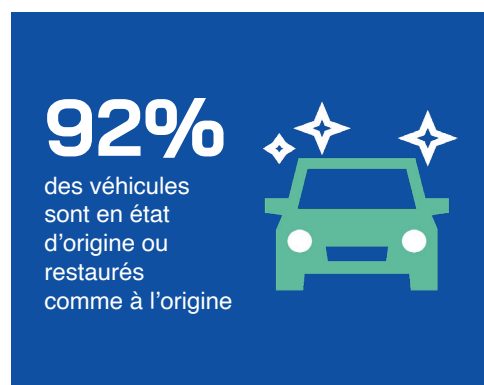
L'usage des véhicules d'époque restant majoritairement un loisir, l'impact sur la circulation et sur la pollution dans les ZFE-m reste négligeable.



## État des véhicules

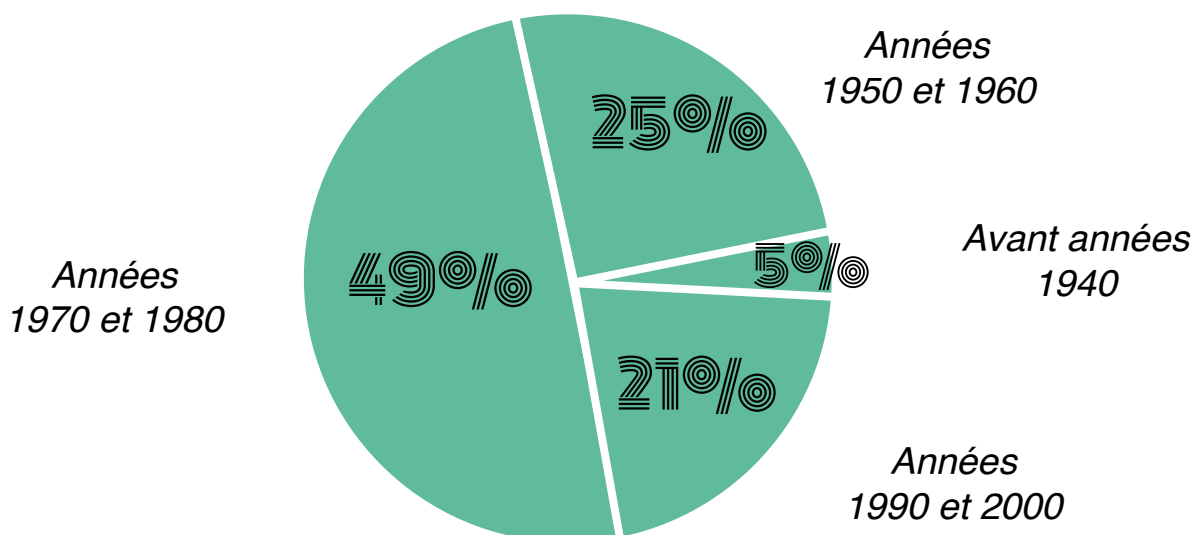
92% des véhicules sont en état d'origine, ou restaurés comme à l'origine.

Plus de 90% des véhicules de collection (le plus utilisé), sont dits en configuration d'origine ou restaurés. 95% des voitures, 94% des deux-roues, et 91% des utilitaires sont déclarés conformes. 20% des voitures, 8% des deux-roues et 10% des utilitaires ont été restaurés par un professionnel.



## Années de fabrication des véhicules

49% des véhicules anciens les plus utilisés par les français datent des années 70/80.



Selon la définition internationale : un véhicule est dit d'époque si celui-ci répond aux critères suivants :

« C'est un véhicule routier à propulsion mécanique fabriqué depuis plus de 30 ans, préservé et entretenu en condition historiquement correcte et conservé en raison de son intérêt technique et culturel et non comme transport quotidien. »



# Utilisation/dépenses autour du véhicule

## Distance parcourue annuellement

Pour l'ensemble du parc, la distance annuelle moyenne parcourue par une voiture est estimée à 1 082 km, 776 km pour un deux-roues et 651 km pour un utilitaire.

À savoir que pour le véhicule le plus utilisé, la distance moyenne annuelle est de 1 700 km.



## Accidentologie

Le taux d'accidents impliquant des véhicules d'époque est relativement infime.

95% des collectionneurs n'ont jamais eu d'accident durant les 5 dernières années.

Selon les réponses obtenues, moins d'1% des sondés ont perdu leur véhicule dans un accident, sur la même période.



95% des collectionneurs n'ont pas eu d'accident durant les 5 dernières années.  
3% sont des dommages mineurs type petites bosses.



Moins de 2% sont des dommages majeurs mais réparables. Moins de 1% ont entraîné la perte du véhicule.

## Évènements/déplacement

Un collectionneur sur deux (49%) assiste à des évènements. C'est un peu moins qu'en 2020/2021 mais le budget annuel alloué à ces sorties est en moyenne plus élevé, passant de 800 € à 2 467 €. Il comprend les frais d'hébergement, de restauration, de billetterie, de visites, de déplacement...

Chaque collectionneur réserve en moyenne 4 nuits d'hôtels par an, ce qui représente environ 1.5 millions de nuits réservées chaque année.

Les youngtimers ne représentent pas une grande partie des déplacements loisirs puisqu'ils font en moyenne moins de 10 sorties par an pour 91% d'entre eux. Pour les véhicules de plus de 30 ans, 38% des sondés déclarent sortir plus de 10 fois par an.



## Dépenses directes

Les dépenses moyennes par les propriétaires s'élèvent à 3 040 € par an. Il s'agit de frais d'entretien, d'assurance, de réparation, de carburant, de garage, etc.

Les collectionneurs dépensent individuellement et annuellement 5 507 € pour leur passion. Cela comprend les dépenses directes ainsi que les dépenses connexes liées aux sorties (hors achat de véhicule).



## Entretien/Restauration

67% prévoient une restauration de leur véhicule dans les années à venir.

1/3 des collectionneurs fait appel à un professionnel quand il s'agit d'entretenir ou de restaurer leur véhicule.



## Projet d'achat/vente

25% des collectionneurs envisagent ou ont réalisé un achat ou une vente en 2024.



## Communauté/profil

### Typologie du collectionneur

Depuis l'enquête de 2020, l'âge moyen du collectionneur a augmenté de 2 ans, et s'établit à 60 ans. En l'espace de 4 ans, nous constatons donc que l'âge moyen évolue de manière modérée. En parallèle, les propriétaires de véhicules d'époque sont retraités à 50%.

96% des collectionneurs sont des hommes, les femmes représentant 4%.





## Revenus du collectionneur

En 2024, le revenu annuel moyen des ménages de propriétaire de véhicule est de 50K€. À noter qu'un propriétaire d'automobiles dispose d'un revenu de 51,3K€, tandis que pour les deux-roues, il est de 45,8K€, et pour un collectionneur d'utilitaires, il dispose de 41K€ de revenu.

Ces chiffres sont inférieurs à ceux de l'enquête de 2020/2021, l'impôt à la source impacte sans doute la valeur des résultats et explique l'écart entre ces 2 enquêtes.



## Valeur

Selon les réponses, un collectionneur possède en moyenne 3 voitures pour une valeur unitaire de 21 300 € ou encore 6 motos pour 4 500 € pièce, ou 3 utilitaires dont la valeur individuelle est de 9 600 €.



## Motivations

Pour 7 collectionneurs sur 10, la motivation principale en tant que propriétaire est l'utilisation du véhicule dans le cadre de balades familiales, de randonnées en clubs ou d'événements.

Vient ensuite pour 65% d'entre eux, la nostalgie du véhicule d'époque dans son environnement. Pour 62% des collectionneurs, il s'agit du plaisir de la restauration et de l'entretien.



## Avenir

Malgré un environnement de moins en moins favorable à l'Automobile, 62% des collectionneurs restent confiants en l'avenir des véhicules d'époque et en leur droit de circuler.

Toutefois, 6% évoquent des craintes sur les restrictions de circulation et sur les contraintes du contrôle technique.







© Pascal Rousselle



© Pascal Rousselle



REPORT

CLUBS

## Composition des clubs

En moyenne, les clubs comptent 95 adhérents. 55% d'entre eux réunissent moins de 50 membres. Contrairement à d'autres pays limitrophes, la France compte énormément de petites structures locales.

24% des clubs acceptent des adhérents non-propriétaires de véhicules anciens. Une manière de les inciter à rejoindre le monde de la collection et franchir le pas de l'achat.

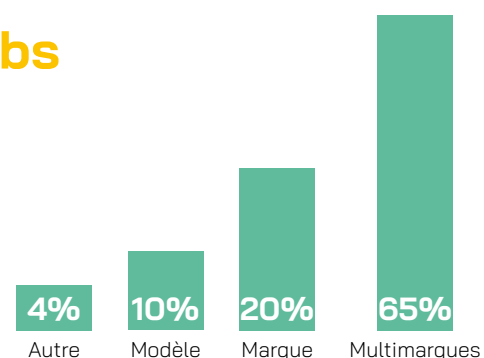


## Géographie et organisation des clubs

25% des clubs ont une présence nationale voire internationale.

65% des clubs sont des clubs multimarques offrant une belle représentativité des productions.

*Graphique : le type des clubs de collectionneurs*



## Activités

32% des clubs proposent des offres promotionnelles spéciales à leurs adhérents.

Les activités prépondérantes d'un club demeurent les expositions à 68%, les randonnées à 67% et les réunions à 55%.

Les rendez-vous mensuels occupent une place importante dans la vie des clubs (41%), ce qui confirme une tendance remontée par nos délégués régionaux : organisation allégée, aucune contrainte administrative, liberté pour les collectionneurs d'aller et venir, gratuité.



## Services aux adhérents

Les clubs proposent différents services à leurs adhérents :

- Accompagnement : conseil (80%), archives (30%), bibliothèque (16%) et aide à la datation de véhicules (12%)
- Vente : boutique (28%), pièces détachées (26%) ou produits dérivés (21%)
- Communication : site internet (62%), réseaux sociaux (48%), magazine interne (24%) ou newsletter (22%)



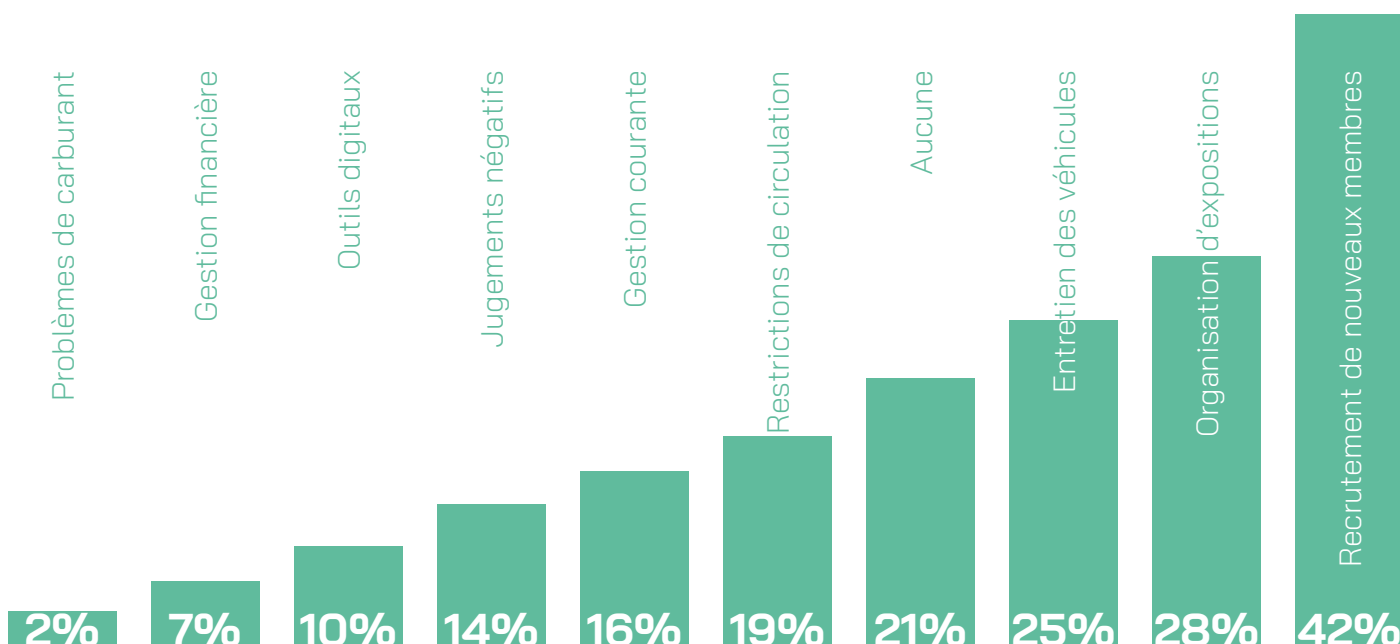


## Préoccupations des clubs

Depuis la dernière enquête, les inquiétudes des clubs ont évolué. Les actions de la FFVE pour obtenir des dérogations dans les ZFE-m et pour valoriser le patrimoine ont permis de réduire les craintes des propriétaires et des clubs.

En revanche, le recrutement de nouveaux membres demeure la **préoccupation principale (42%)**. Nous notons que **21%** des clubs sondés n'indiquent **aucune inquiétude** actuelle dans leur environnement.

Graphique : Barrières auxquelles les clubs sont confrontés (plusieurs réponses possibles)

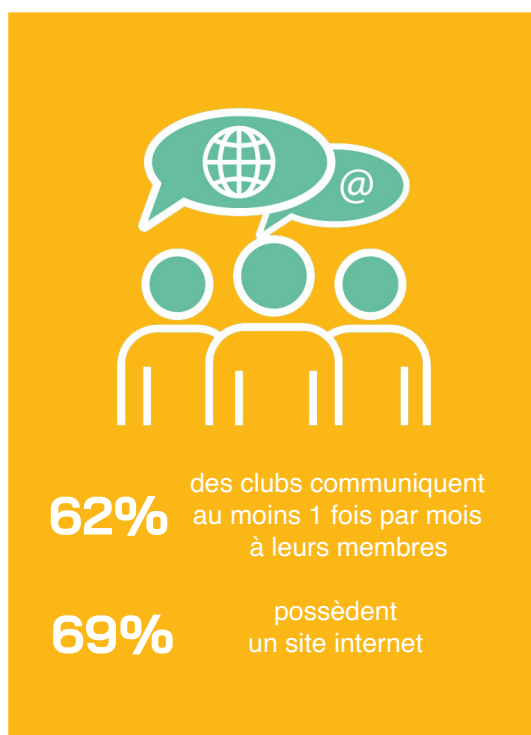
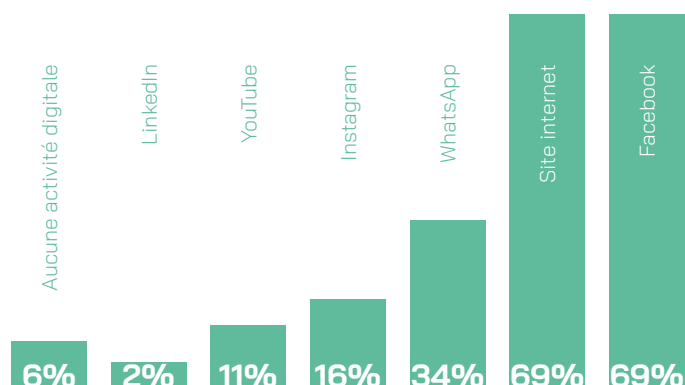


## Communication

Les clubs se digitalisent de plus en plus, avec une présence majeure sur **Facebook (69%)** ou via un **site internet (69%)**. (*Graphique ci-dessous*)

Seuls **6%** d'entre eux déclarent n'avoir aucune activité digitale.

**62%** communiquent **au moins 1 fois par mois** à leurs membres.



## Cotisation

La valeur moyenne de la cotisation annuelle dans les clubs est de 37€.

37€/ an

## Revenu annuel des clubs

Le revenu annuel déclaré par les clubs (intégrant les cotisations, la boutique, les sorties annuelles...) est de 17 460€.

## Actions caritatives

Les clubs s'associent régulièrement à des œuvres caritatives. **1 club sur 3** participe à des actions solidaires, rapportant **en moyenne 4 329€**.



Le revenu annuel moyen des clubs est de 17 460€. Lors des actions caritatives, les clubs génèrent en moyenne 4 329€.

## Évolution

Globalement, par rapport à la précédente enquête, les clubs restent sur la même tendance d'évolution de leurs effectifs à 5 ans. **37% des clubs prévoient une augmentation de leurs adhérents**, 46% une stagnation et 17% une diminution.

**Un club sur deux** reconnaît que la moyenne d'âge va augmenter dans les 5 ans à venir. Tandis que **20%** imaginent un rajeunissement des membres dans les années à venir.



1 club sur 2

pense que la moyenne d'âge va augmenter dans les 5 prochaines années



© Michel Delporte



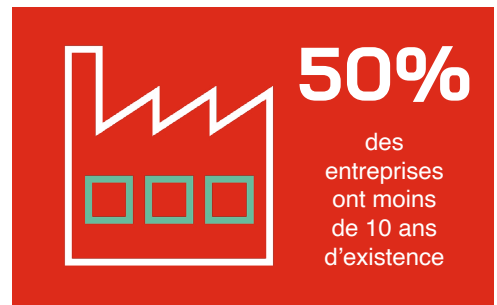
REPORT

PROFESSIONALS

## Profil de l'entreprise

À la lecture des résultats, on constate que 50% des entreprises ont moins de 10 ans d'existence, tandis que 28% d'entre elles ont plus de 20 ans d'existence.

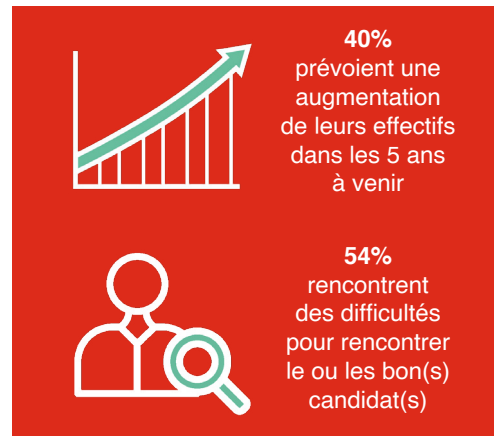
84% des entreprises déclarent moins de 5 salariés alors que 1% emploie plus de 50 salariés.



## Effectifs de l'entreprise

1/3 des entreprises déclarent un âge moyen de leurs salariés supérieur à 50 ans. D'où la nécessité de préparer la relève et de former des jeunes aux métiers des véhicules d'époque, d'autant plus que 40% prévoient une augmentation de leurs effectifs dans les 5 ans à venir.

Alors que 34% des répondants souhaitent embaucher pour faire face au renouvellement ou au besoin d'augmenter les effectifs, 54% nous remontent des difficultés pour trouver le ou les bon(s) candidat(s).



## Exportation

L'activité de nos entreprises reste majoritairement nationale : 62% n'exportent aucune marchandise/service, alors que 27% exportent moins de 25% de leurs produits/services.



## Chiffre d'affaires

Le chiffre d'affaires (CA) lié aux véhicules d'époque représente un montant de 3,5 milliards d'euros, ce qui correspond à 23 500 salariés temps plein.

Ce montant se divise en trois catégories :

- Secteur de la restauration et du négoce des véhicules d'époque : 1,3 milliards d'euros
- Secteur de l'entretien, des pièces détachées et des services : 1,2 milliards d'euros
- Secteur du tourisme en véhicule d'époque : 1 milliard d'euros

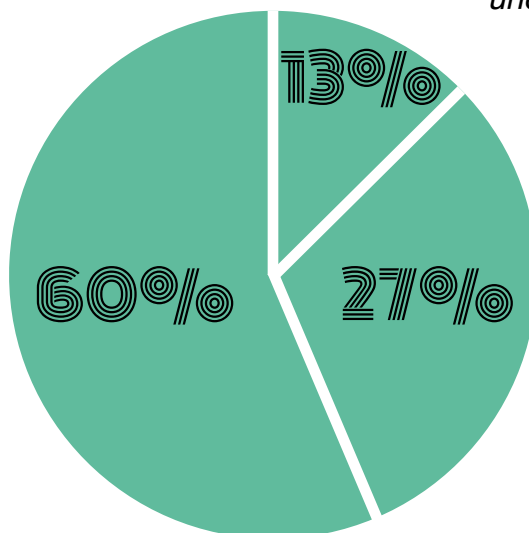
Les entreprises directement liées aux véhicules d'époque emploient en moyenne 4,4 salariés pour un chiffre d'affaires moyen de 611 000 € annuel.



## Évolution

Malgré une stagnation du chiffre d'affaires par rapport à la précédente enquête, les professionnels restent optimistes sur leur avenir. En l'occurrence, 60% d'entre-eux projettent une augmentation de leur chiffre d'affaires dans les 5 prochaines années, contre seulement 13% qui prévoient une baisse de leur chiffre d'affaires pour les prochaines années.

60% projettent une augmentation de leur CA dans les 5 prochaines années



13% prévoient une baisse de leur CA

27% pensent stabiliser leur CA





## Apprentissage

34% des entreprises concernées ont mis en place un programme d'apprentissage dans leur société.

75% des apprentis ont moins de 25 ans, cela démontre que les jeunes générations sont sensibles à l'univers du véhicule d'époque, que l'avenir et le renouvellement des compétences sont assurés.



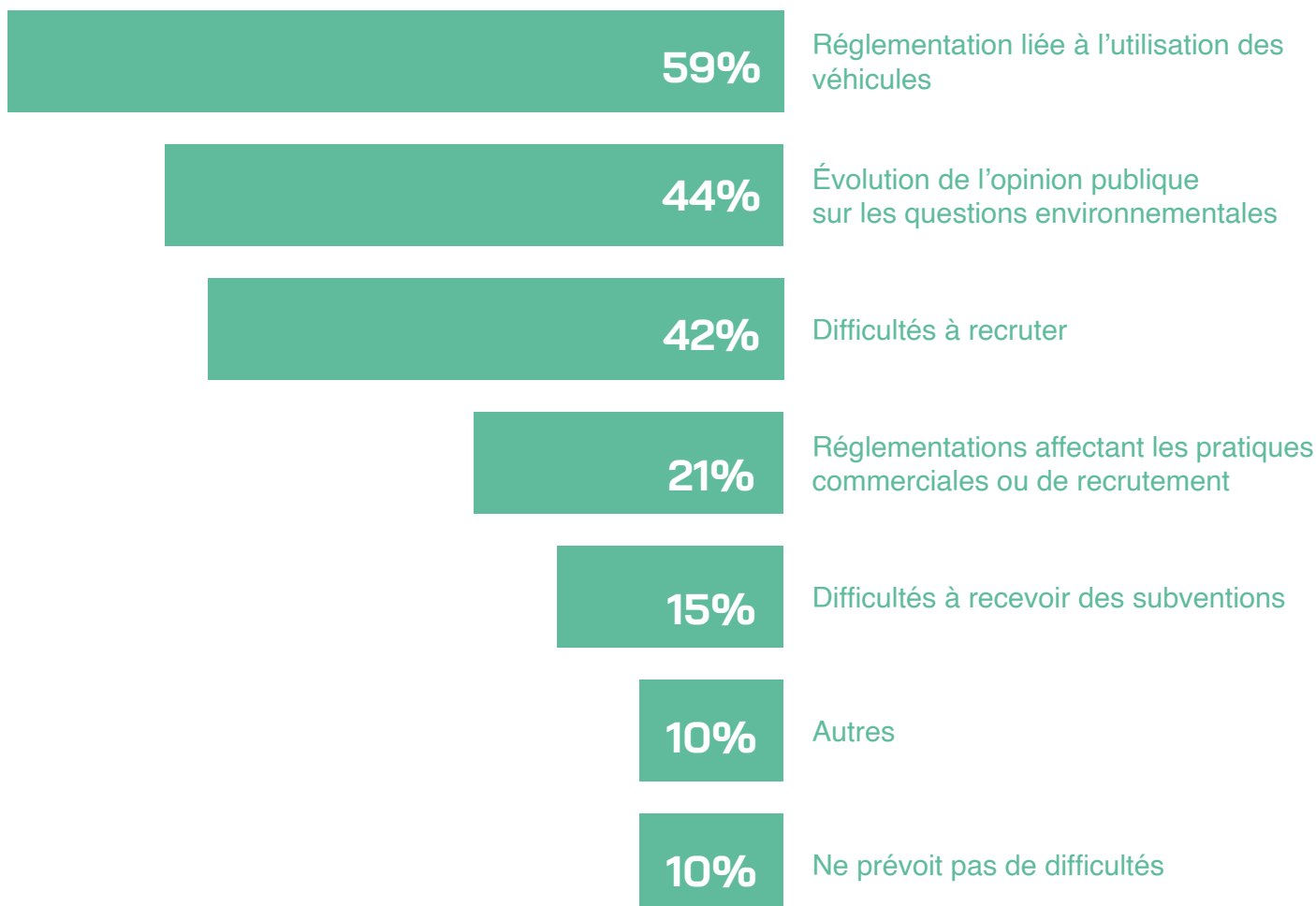
### Le saviez-vous ?

Dans le but d'assurer le futur des véhicules de collection, la FFVE a développé un programme dédié nommé « Transmission des Savoirs » qui vise à favoriser l'apprentissage des jeunes générations.

*Plus d'informations sur notre site [www.ffve.org](http://www.ffve.org)*

## Préoccupations des professionnels

Les professionnels confrontés au quotidien dans l'exécution de leurs activités sont visiblement plus inquiets que les clubs et les collectionneurs face à l'avenir.







© Pascal Rousselle



© Pascal Rousselle



# NOTIONS ORGANISATEURS

**Même s'il est difficile à quantifier, l'organisation d'un évènement (de renommée nationale ou internationale) autour des véhicules d'époque sur un territoire est un avantage considérable pour l'économie et l'attractivité locale et régionale.**

**À titre d'exemple, Le Mans Classic engendre tous les 2 ans des retombées économiques à hauteur de 100 millions d'euros dans la région sarthoise.**

## Profil du visiteur

Un grand salon / évènement attire en moyenne 101 500 visiteurs.

47.5%

des visiteurs  
sont locaux

34%

des visiteurs  
sont nationaux

18.5%

des visiteurs  
sont internationaux

## Profil de l'exposant

En moyenne, un grand salon / évènement compte 317 exposants.

35%

des exposants  
sont locaux

49.75%

des exposants  
sont nationaux

15.25%

des exposants  
sont internationaux

## Des organisateurs éco-responsables

Les organisateurs intègrent de plus en plus des pratiques éco-responsables dans leur fonctionnement. Parmi les actions positives relevées, citons le recyclage et la gestion des déchets, la gestion de l'eau, l'utilisation de gobelets recyclables, la billetterie en ligne...

Au niveau local, des initiatives sont prises pour favoriser la restauration en circuit court et encourager l'utilisation des transports en commun, avec des navettes dédiées et une augmentation de leurs fréquences.

Enfin, l'ensemble des organisateurs répondants a confirmé son engagement solidaire en reversant une partie de ses bénéfices (moins de 5%) à une œuvre caritative.

## Des offres dédiées aux clubs

80% des organisateurs sondés proposent des offres dédiées aux clubs : tarifs exposants et billetterie à prix réduits.







# SYNTHÈSE

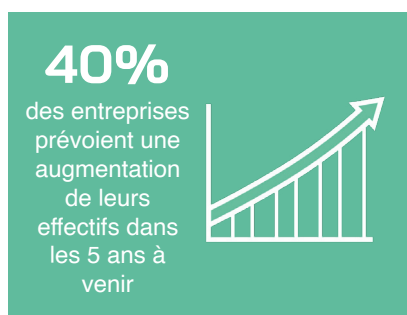
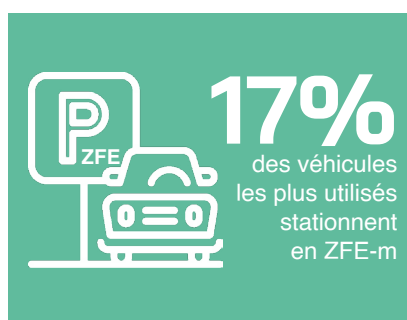
**M**algré la situation économique plus tendue que lors de la dernière enquête, le marché du véhicule d'époque se maintient avec un chiffre d'affaires global estimé à 3,5 milliards d'euros. Il concerne à la fois l'entretien, la restauration des véhicules, ainsi que le budget tourisme et manifestations au volant ou au guidon de nos chères anciennes.

Il est aussi source d'espoirs pour l'emploi avec 23 500 postes à temps plein, mobilisés par les passionnés et des perspectives de croissance des effectifs.

Les réflexions et les actions menées par la FFVE depuis plus de 50 ans pour représenter, préserver, transmettre et fédérer portent leurs fruits. Les deux programmes de formation aux métiers de l'automobile d'époque, le développement des Journées européennes du patrimoine, les nombreuses manifestations partout sur le territoire, les dérogations de circulation obtenues dans toutes les ZFE-m déjà en place, le programme d'identification des Lieux de l'Histoire de l'Automobile et la récente labellisation des Villes et Villages d'Accueil des Véhicules d'Époque insufflent une dynamique porteuse pour le commerce, l'artisanat, l'emploi, le tourisme, la culture...

Le patrimoine que représentent nos véhicules d'époque n'existe que s'il roule, s'il est maintenu en bon état de fonctionnement et que s'il est transmis aux jeunes générations.

Tous en action !



# LA

# FFVE

## REPRÉSENTER

les collectionneurs  
de véhicules d'époque



## PRÉSERVER

le patrimoine roulant  
de façon citoyenne



## TRANSMETTRE

les savoirs et la passion  
pour les véhicules d'époque



## FÉDÉRER

les acteurs des véhicules  
d'époque sur tout le territoire



44 000

attestations délivrées en 2024

1 000

clubs adhérents

500

professionnels adhérents

50

musées adhérents

100 000

arbres plantés

48

délégués régionaux

11

programmes

10

groupes de travail

207

bénévoles

54 000

personnes suivent l'actualité  
de la FFVE sur les réseaux sociaux







# NOUS CONTACTER

## Nos sites internet

Site internet FFVE

[www.ffve.org](http://www.ffve.org)



Plateforme de demande d'attestation

[www.plateforme.ffve.org](http://www.plateforme.ffve.org)

Plateforme de contact, foire aux questions et support

[www.support.ffve.org](http://www.support.ffve.org)

## Nos sites internet dédiés aux programmes

Sécurité et véhicules d'époque

[www.securite.ffve.org](http://www.securite.ffve.org)

Le Cercle des Amis de la FFVE

[www.lesamisffve.com](http://www.lesamisffve.com)

## Nos réseaux sociaux



LinkedIn

Fédération Française des Véhicules d'Époque



Facebook

Fédération Française des Véhicules d'Époque



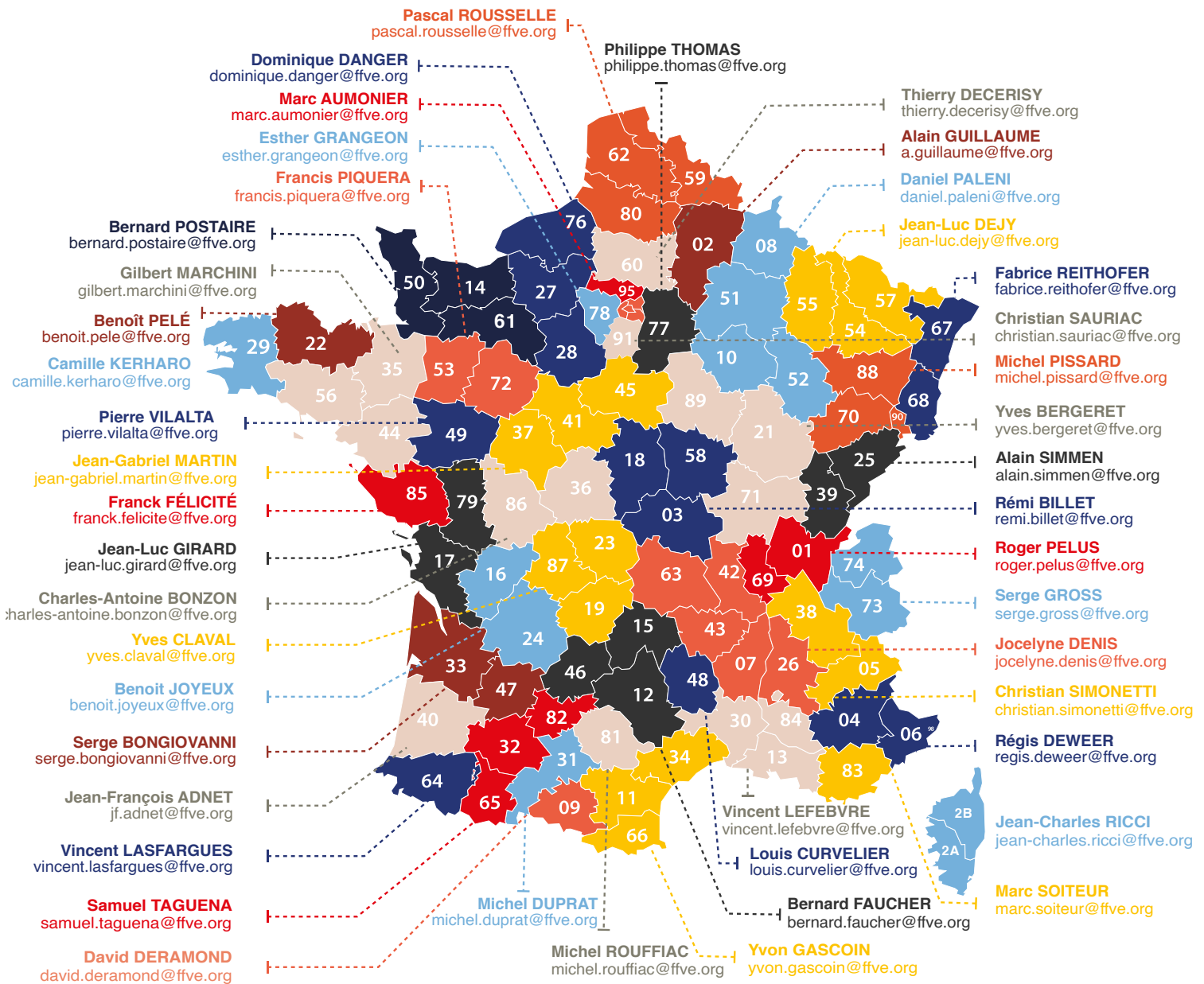
Instagram

@ffveofficiel

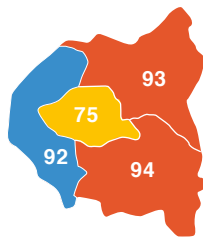
## Notre magazine trimestriel, l'Authentique



# Nos délégués régionaux sur le terrain



## PETITE COURONNE

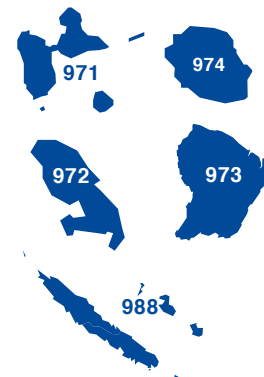


**Christophe BERNARD**  
christophe.bernard@ffve.org

**Jean-Paul LE BUZITH**  
jean-paul.lebuzith@ffve.org

**Patrick GOMEZ**  
patrick.gomez@ffve.org

## DÉPARTEMENTS D'OUTRE MER



**Jacques Cosserat**  
jacques.cosserat@ffve.org





[www.ffve.org](http://www.ffve.org)



Patrimoine  
Culturel  
Immatériel  
en France

connaître, pratiquer, transmettre

